

EUSKARAREN KALEKO ERABILERAREN NEURKETA

BERGARA

- 2015eko emaitzak
- Urtez urteko bilakaera eta azterketak
- Balorazio eta aurreikuspenak

2015eko azaroa
EUSKARA ZERBITZUA

AURKIBIDEA

1.- SARRERA	3
1.1.- Erabilera neurtzearen beharra	3
2.- NEURKETEN EZAUGARRIAK	4
2.1.- Neurketa egunak eta orduak	4
2.2.- Aztertutako gunekak eta neurtutako ibilbideak	4
2.3.- Neurtzaileak	4
2.4.- Neurtutako jende kopurua	5
3.- 2015EKO EMAITZAK ETA BILAKAERA	6
3.1.- Emaidza orokorrak, urtez urte	6
3.2.- Emaidzak neurketa-guneka, urtez urte	8
3.3.- Emaidzak adin-tarteka, urtez urte	9
3.4.- Emaidzak, generoaren arabera, urtez	12
3.4.1.- Generoaren araberrako emaidzak, adin-tarteka	13
3.5.- Adin-tarte berekoen arteko erabilera eta adin-tarte desberdinekoen artekoa.	15
3.5.1.- Adin-tarte bereko kidez osatutako taldeetako emaidzak.	16
3.5.2.- Hurrek beste adin-tarteetan duten eragina.	18
3.5.3.- Hurren erabilera euren artean eta nagusiekin.	20
4.- EUSKARA ETA GAZTELANIAZ APARTEKO HIZKUNTZAK	21
5.- EMAITZEN LABURPENA, GOGOETARAKO GAIK eta ETORKIZUNENK AURREIKUSPENA	22
5.1 Emaidzen laburpena eta balorazioa	22
5.2 Gogoetarako gaiak.	23
5.3 Etorkizuna aurreikusten.	28
6.- ERANSKINAK	32
6.1.- Teoria pixka bat: espero beharko genukeen erabilera	32
6.1.1 Espero daitekeen erabilera: kontzeptuaren azalpena	32
6.1.2. Erabilera erreala eta espero daitekeen erabilera.	35
6.2. Oinarrizko datu-sozilinguistikoen bilakaera adin-tarteka	

Gauza bat dago argi, nolana ere, mundu zabaleko aditu gehienek azalpenetan: hizkuntzaren erabilerak definitzen du lehenik eta behin, **ez ezagutzak** edo **iritzi-jarrerek**, hiztun-elkarte elebidunen osasun-egoera.

(Mikel Zalbide, Euskaltzaina)

1.- SARRERA

1.1.- Erabilera neurtzearen beharra

Euskararen egoera ona edo txarra den zein hobera edo okerrera doan galdetzen digutenean, askotan ez dugu jakiten nola erantzun, eta sarri erantzuna bera oso modu subjektiboan ematen dugu. Horregatik, gero eta garrantzitsuagoa zaigu euskararen egoera eta bilakaera modu objektiboan baloratzeko aukera ematen diguten datuak izatea, eta datu horien artean bada bat herriko euskararen errealitatea adierazteko funtsezkoa dena: kaleko euskararen erabilera, hain zuzen ere.

Herrian euskararen normalizaziorako egiten diren ahaleginen emaitzak eta denborarekin gertatzen diren aldaketak esparru bakoitzeko eguneroko erabileran islatzen dira, besteak beste, herriko kaleetan. Kaleko erabileraren neurketak, hortaz, errealitate horren zati bat islatzen digu, batez, ere, gertukoekiko (lagun, familiako...) harremanetan erabiltzen den hizkuntza.

Badira beste hainbat datu (esaterako, erroldak ematen dizkigunak: gaitasuna, etxeko erabilera, lehen hizkuntza...) herriko hizkuntza egoera ezagutzeko oso baliagarri direnak. Datu horiek balio digute, kasu askotan gainera kaleko erabileraren gorabeherak ulertzeko. Horregatik, txosten honetan hainbatetan egingo dugu horien aipamena ere.

Edonola ere, erroldako datuak normalean hiztunek inkestetan aitorturiko datuak izaten dituzte oinarri nagusi. Kaleko erabilerarenak, berriz, behaketa zuzenaren bidez lorturiko datuak dira.

2.- NEURKETEN EZAUGARRIAK

1983an neurtu zen lehenengo aldiz Bergaran euskararen kaleko erabilera. 1993tik 2011ra urtero egin izan da eta ordutik hona bi urtean behin. Urtez urteko datuok konparagarriak izan daitezten, beti metodologia, egun, ordu, eta neurketa-gune berdintsuak hartu ohi dira.

2.1.- Neurketa egunak eta orduak

Guztira ondorengo koadroan agertzen diren bost neurraldiak egin dira 2015ean:

EGUNA	ORDUA
Urriak 28, asteazkena	18:00 – 20:00
Urriak 29, osteguna	18:00 – 20:00
Urriak 31, larunbata	11:00 – 13:00
Urriak 31, larunbata	18:00 – 20:00
Azaroak 1, igandea	12:00 – 14:00

2.2.- Aztertutako guneak eta neurketarako ibilbideak

2010az geroztik (2010a barne) bost ibilbidetan neurtu izan dugu erabilera, ahal zen eta jenderik gehien neurtzeko asmotan. Aurten ere ibilbide horietan neurtu dugu. 2010a baino lehenago Osintxun ez genuen, normalean neurtzen. Azkeneko aldiz 1998an neurtu genuen han. Hona aipatutako ibilbideak:

1. ibilbidea: *Fraiskozuri / Usondo / Matxiategi*
2. ibilbidea: *Espoloia / Bidekurutzeta / Barrenkalea / Irala*
3. ibilbidea: *San Antonio / Zubiaurre / Labegaraieta*
4. ibilbidea: *Bolu / Masterreka / Kruz Gallastegi*
5. ibilbidea: Osintxu

2.3.- Neurtzaileak

- ✚ Urtero egin izan den bezala, aurten ere, ibilbide bakoitzean 2 lagun ibili dira neurketa egiten.

2.4.- Neurtutako jende kopurua

Batez ere, neurketa-egunetan egokitzen den eguraldiak eragiten du neurtutako jende-kopuruan. Edonola ere, kopuru altuak izaten dira urtero: 3000 lagunez gorakoak beti eta sarritan 5-6.000koak ere bai. 2015ean, 6.372 pertsona neurtu dira.

Esan beharra dago kalean berbetan somatzen diren pertsona guztiak neurtzen direla eta adin-tarte bakoitzean neurtzen den kopurua eta adin-tarte horrek duen pisu demografikoa ez dela guztiz proportzionala. Hona hemen adin-tarte bakoitzaren pisu demografikoa eta neurketetan batez beste neurtu izan den jende kopurua:

1. taula. Adin-tarte bakoitzaren pisu demografikoa eta neurtutako jende kopurua (%).

Adin-tartea	Adin-tarte bakoitzaren pisu demografikoa erroldan (%)					Neurketetan adin-tarte bakoitzetik batez beste neurtu den jende kopurua, bosturteko batez bestekoak (%)				
	91	96	01	06	11	1991-95	1996-2000	2001-05	2006-10	2011-15
0-14	13	10	8	8	10	20	24	25	26	27
15-24	16	16	13	11	9	21	12	12	11	10
25-64	57	58	59	61	60	47	48	47	46	44
65-..	14	17	19	20	21	13	15	17	17	18

Pisu demografikoaren iturria: Biztanleriaren eta etxebizitzaren zentsuak. EUSTAT.

Beraz, kasu guztietan, neurtu den umeen proportzioa benetan gizartean dagoena baino nabarmen altuagoa izan da eta, aldiz, bajuagoa neurtu den zaharren eta, batez, ere helduen proportzioa. Umeen kasuan desproporzio hori gero eta handiagoa da, gainera.

Neurketa honek kaleko erabileraren berri ematen digu baina kalea ez da gizarte osoaren isla garbia: umeen presentzia puztuta dago kalean eta helduena murriztuta. Horregatik, gizarteko argazki osatuagoa izateko, oso inportantea da umeen presentziarik gabe, adin-tarte bakoitzean, zer gertatzen den ikustea.

Txosten honetan emango ditugu era horretako datuak.

3.- 2015EKO EMAITZAK ETA BILAKAERA

Kaleko erabileraren neurketaren emaitzak aztertzerakoan askotan joera handia izaten da azken bi urteetako neurketak konparatu eta konparaketa horretatik halako edo holako balorazioak egiteko. Esperientziak erakusten digu hori ez dela batere egokia eta epe luzeagoetan gertatzen diren bilakaerak baloratu behar direla. Horregatik txosten honetan kasu guztietan urte-multzoka ikusten diren joerak baloratuko ditugu eta ez azken urteko emaitzak.

Era berean, joera handia izaten da emaitza orokorren balorazio hutsean geratzeko. 2.4. puntuan azaldu dugun, moduan, horrekin batera, guztiz beharrezko ikusten dugu emaitzok zenbait aldagaiaren (adibidez, adinaren, generoaren, neurketa-guneen, umeen presentziaren...) arabera ere aztertzea, azterketa horiek argazki osoago bat lortzen eta etorkizuna aurreikusten lagun diezagukete eta.

3.1.- Emaitza orokorrak: urtez urteko bilakaera

2. taula. Erabilera orokorra, urtez urteko bilakaera (%).

Urteak	Guztira (%)
1983	34
1988	40
1989	38,1
1991	44,4
1993 (Udala)	33,6
1993 (EKB)	40,5
1994	38,1
1995	37,0
1996	37,3
1997	35,2
1998 (Osintxu barne)	41,3
1999	37,3
2000	47,2
2001	42,2
2002	36,4
2003	41,7
2004	36,9
2005	45,4
2006	52,8
2007	44,5
2008	43,6
2009	39,5
2010 (Osintxu barne ¹)	43,8
2011 (Osintxu barne)	41
2013 (Osintxu barne)	49,1
2015 (Osintxu barne)	52,1

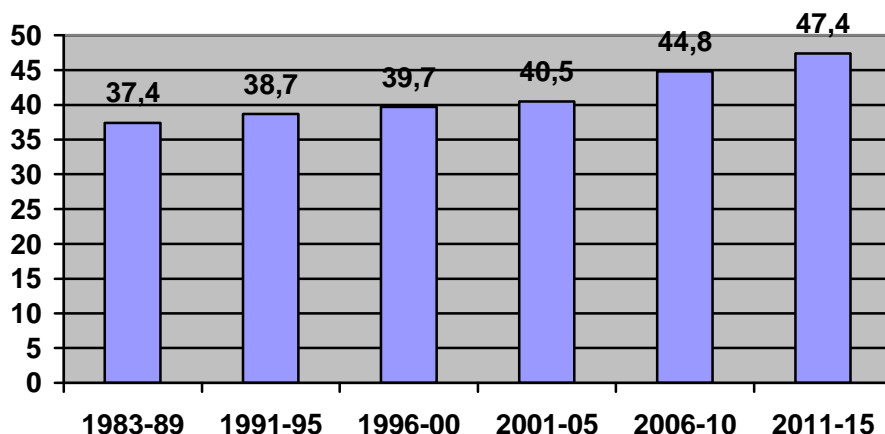
¹ Osintxu sartzeak zerbait igo egiten du erabilera orokorra: garai batean pare bat puntu; orain, puntu bat inguru.

Merezi du datuok urte-multzoka hartu eta batez bestekoak ematea, bilakaeraz hobeto ohartzeko. Hona hemen 5 urteko multzoka batez bestekoak aterata:

3. taula. Euskararen erabileraren bilakaera guztira, urte multzoka. (%).

Urte-tartea	Batez bestekoa
1983-89	37,4
1991-95	38,7
1996-2000	39,7
2001-2005	40,5
2006-2010	44,8
2011-15	47,4

1. grafikoa. Euskararen erabileraren bilakaera guztira, urte multzoka. (%).



BALORAZIOA

- Laurogeiko hamarraldiko neurketen batez bestekoak azken bost urtekoekin konparatuta, 10 puntu inguru egin du gora erabilerak guztira. Igoera handiena azken hamarraldian gertatu da, gainera.
- 2013 eta 2015ean inoizko emaitzarik altuenetakoak izan dira. Hala ere, 2009-11 tartean emaitza nabarmen baxuagoak izan zirenez, ikusi egin beharko da azken bi neurketetako emaitzak finkatzen diren eta goranzko joerari eusten zaion.
- Badago nolabaiteko diskordantzia bat azken hamar urteetan gaitasunean izan den bilakaeraren (2001etik 2011ra 4 puntu jaitsi da) eta erabileran izandako hazkundearen artean. 6.2.2. atalean aztertuko dugu gai hau.

3.2.- Emaitzak neurketa guneka

Hona hemen neurketa-gune bakoitzean azken urteetan izandako emaitzak:

4. taula. Euskararen erabilera urtez urte, guneka (%)

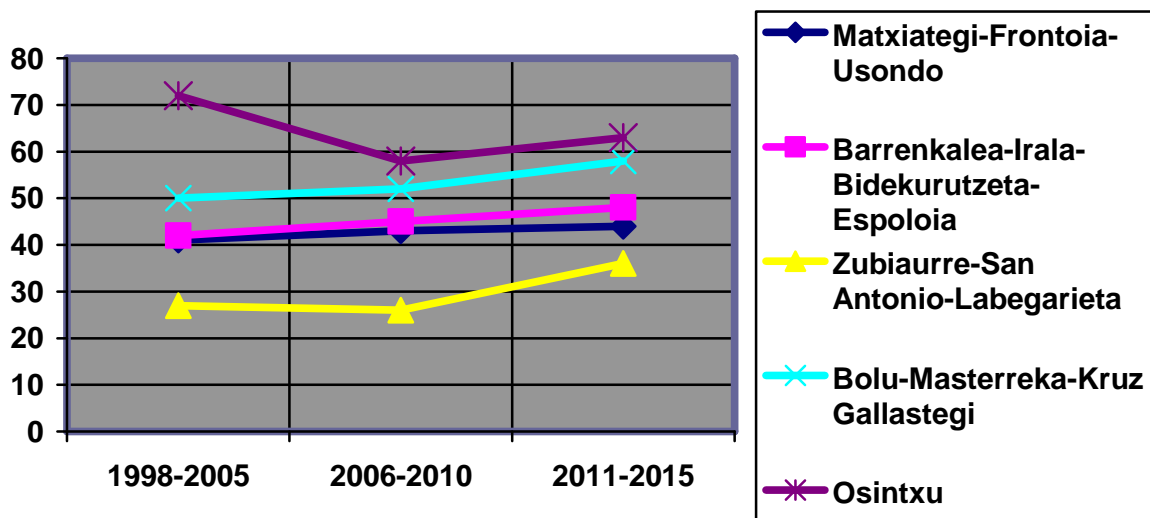
IBILBIDEAK	1998	02	03	04	05	06	07	08	09	10	11	13	15
Matxiategi-Frontoia-Usondo	34	38	40	40	51	60	34	48	39	35	44	40	48
Barrenkalea-Irala-Bidekurutzeta-Espoloia	33	42	50	39	46	42	50	43	40	49	31	58	54
Zubiaurre-San Antonio-Labegarieta	30	22	31	28	23	31	21	28	33	18	33	33	42
Bolu-Masterreka-Kruz Gallastegi		-	-	-	50	60	65	52	40	44	61	57	57
Osintxu	72	-	-	-	-	-	-	-	-	58	70	62	58

Urte-multzoka hartuta, berriz, honako hau dugu:

5. taula. Euskararen erabilera urte-multzoka, batez bestekoak guneka (%)

IBILBIDEAK	1998-2005	2006-2010	2011-2015
Matxiategi-Frontoia- Usondo	41	43	44
Barrenkalea-Irala- Bidekurutzeta-Espoloia	42	45	48
Zubiaurre-San Antonio-Labegarieta	27	26	36
Bolu-Masterreka-Kruz Gallastegi	50	52	58
Osintxu	72	58	63

2. grafikoa. Erabilera urte-multzoka, batez bestekoak guneka (%)



BALORAZIOA

✚ Urtez urteko datuak kontuan hartuz gero, emaitzarik apalenak Zubiaurre-San Antonio-Labegaraietan jaso dira eta altuenak, berriz, Osintxun.

✚ Herri erdiko eta gertuko guneetan goranzko joera jarraitua izan da. Osintxun, aldiz, 1998an herri erdi inguruan baino askoz erabilera altuagoa eman zuen eta ordutik jaitsiera nabarmena izan da eta herri erdiko kopuruetera gerturatu da. Zubiaurre-San Antonio-Labegaraietan ere ematen du goranzko joeran gaudela: 2015ean inoizko daturik altuena izan da eta lehenengo aldiz izan dira hiru neurketatan jarraian %30az gorako kopuruak.

3.3.- Emaitzak adin-tarteka, urtez urte

Neurketako datuak adin taldeka bereizita jaso ditugu, adin-taldeok, honela banatuta:

- **HAURRAK:** 0-14 urte bitartekoak.
- **GAZTEAK:** 15-24 urte bitartekoak
- **HELDUAK:** 25-64 urte bitartekoak
- **ZAHARRAK:** 65 urtetik gorakoak

Adin-tartekako emaitzen azterketa hau da, gure ustez, etorkizunean izan dezakegun egoera aurreikusteko bide garrantzitsuenetako bat. Hona hemen urtez urte orain arte egindako neurketa guztietan jasotako datuak (euskaraz %):

6. taula. Euskararen erabilera adin-tarteka, urtez urte (%).

URTEA	Haurrak (0-14)	Gazteak (15-24)	Helduak (25-65)	Zaharrak (65-..)	GUZTIRA
1983	48	10	38	54	34
1988	55	20	38	62	40
1989	67,6	23,7	26,1	62,5	38,1
1991	65,2	48,0	32,8	50,3	44,4
1993 (Udala)	58,9	31,6	20,6	39,9	33,6
1993 (EKB)	66,0	41,6	28,8	36,4	40,5
1994	59,7	36,8	25,5	45,0	38,1
1995	66,2	38,3	25,1	47,4	37,0
1996	64,0	36,1	22,5	44,0	37,3
1997	50,1	29,4	22,3	38,8	35,2
1998	62,8	46,0	30,7	39,6	41,3
1999	56,5	45,9	27,9	35,6	37,3
2000	65,5	56,7	30,3	49,9	47,2
2001	65,6	47,6	27,0	48,8	42,2
2002	58,4	41,1	26,1	27,3	36,4

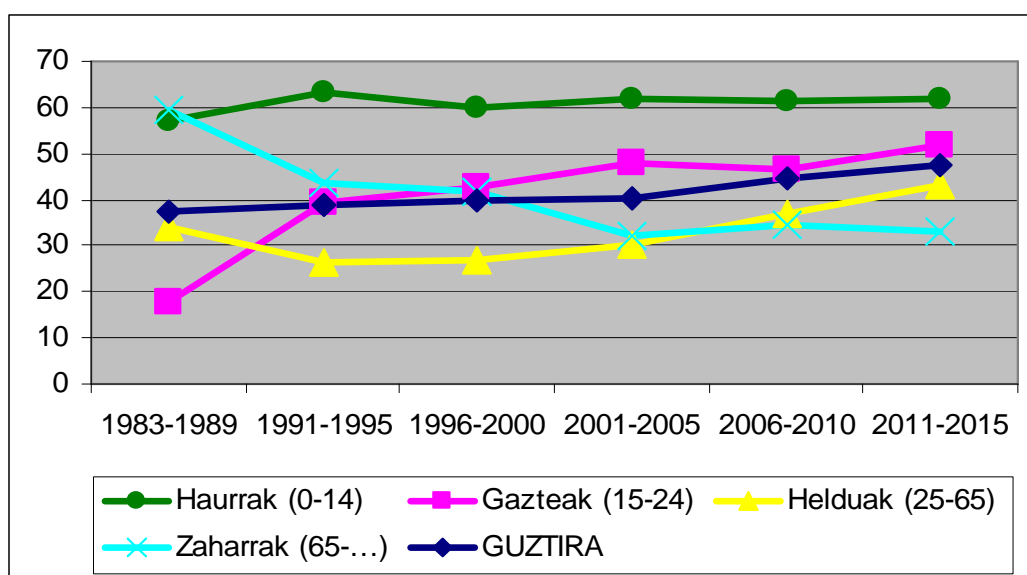
2003	60,4	54,5	31,6	34,6	41,7
2004	61,8	46,8	28,3	20,1	36,9
2005	62,2	49,7	37,9	29,5	45,4
2006	70,6	50,5	41,5	51,5	52,8
2007	57,9	52,6	37,0	34,1	44,5
2008	60,6	53,4	36,1	31,9	43,6
2009	59,9	35,9	33,3	30,4	39,5
2010 (Osintxu barne)	61,9	42,6	38,7	34,1	43,8
2011 (Osintxu barne)	57,6	44,7	36,0	26,3	41,02
2013 (Osintxu barne)	64,7	50,3	45,3	37,1	49,1
2015 (Osintxu barne)	63,6	59,9	47,9	36,4	52,1

Ikus ditzagun emaitzak bost urteko multzotan, batez bestekoak aterata:

7. taula. Euskararen erabileraren bilakaera adin-tarteka, urte multzoka. (%).

Urtea	Haurrak	Gazteak	Helduak	Zaharrak	GUZTIRA
1983-89	56,9	17,9	34	59,5	37,4
1991-95	63,2	39,3	26,6	43,8	38,7
1996-2000	59,8	42,8	26,7	41,6	39,7
2001-2005	61,7	47,9	30,2	32,1	40,5
2006-2010	61,4	46,6	37,1	34,7	44,8
2011-15	62	51,6	43,1	33,2	47,4

3. grafikoa. Euskararen erabileraren bilakaera adin-tarteka, urte multzoka. (%).



² Osintxu sartzeak zerbait igo egiten du erabilera orokorra: garai batean pare bat puntu. Orain gutxixeago, puntu bat inguru.

BALORAZIOA

- ✚ 1989az geroztik gertatu izan den bezala, 2015. urtean ere hurrek agertu dute euskararen erabilera altuena eta ondoren gazteek jarraitzen diete. Bestalde, aurreko ere, 2007az geroztik gertatu den moduan, zaharrak dira erabilera apalena eman dutenak.
- ✚ Urte multzokako bilakaerari erreparatzen badiogu, berriz, GUZTIRAKO datuan honakoa antzematen da: epe luzean igoera apal bat izan ondoren, azkeneko 10 urteetan igoera hori nabarmen handiagoa izan dela. Igoera hori nagusiki, helduetan (25-64 urte bitartekoetan) izandako gorakadari zor zaio, multzo horretan izan baita hazkunderik handiena eta bera baita gizarteko multzo ugariena (%60a). Edonola ere, 2009-11 tarteko emaitzak 2013-15ekoak baino nabarmen baxuagoak izan zirenez, ikusi egin beharko da hurrengo urteetan zer bilakaera izaten den.
- ✚ Adin-tarte bakoitzaren bilakaerari erreparatuta, berriz, honakoa esan liteke:
 - **Haurrak.** Aspaldiko urteetan nahiko egonkor dago %60-62 inguruan.
 - **Gazteak.** 1983ko lehenengo neurketetatik hona adin-tarte honetan izan da igoerarik handiena (50 puntukoa): 83an %10 eta 2015ean %60. 2015ean izan da, gainera, inoizko erabilerarik altuena. Hala ere, 2001-05etik 2006-10era jaitsiera txikia izan zenez, ikusi egin beharko da hurrengo urteetan zer bilakaera izaten den.
 - **Helduak.** Orain dela 15-20 urte inguru behera jo ondoren goranzko joera nabarmena antzematen da azkeneko urteetan. Neurketek ematen duten emaitzarik positiboenetako bat da. Berez, harrigarri samarra da kontuan izanda, helduen multzo honetan ez dela guztira gaitasunaren aldetik hazkunderik izan: gazte euskaldunak helduen multzora pasatuaz eragin zezaketen euskalduntzea inmigrazioak neutralizatu du. EUSTATen arabera, etxeko erabileran ere ez da adin-tarte honetan gorakadarik izan. Ikusi egin beharko da, beraz, hurrengo urteetan zer bilakaera duen. 6.2..2. puntuan aztertuko dugu ustezko diskordantzia hau.
 - **Zaharrak.** Zaharren bilakaerari erreparatuta, bere garaian beheranzko joera nabarmena izan zuen eta azkeneko 10 urte inguruan egonkortuta dago. Harrigarri samarra da hori zeren eta urte horietan gaitasunean 10 puntu egin du behera zaharren multzoak. Ematen du oraindik pixka bat behera egin beharko lukeela, ez baitira iritsi helduek izandako emaitza bajuenetara eta gaur egungo

zaharrenen ezaugarri demolinguistikoak (gaitasuna eta lehen hizkuntza) hobeak baitira euskararen aldetik, helduetatik zaharren multzo horretara datozenenak baino. Nabarmentzekoa da lehenengo bi neurketetan (1983 eta 1988an) adin-tarte hau izan zela emaitzarik altuena eman zuena eta, aldiz, 2007az geroztik berau izan dela erabilera baxuena agertu duena.

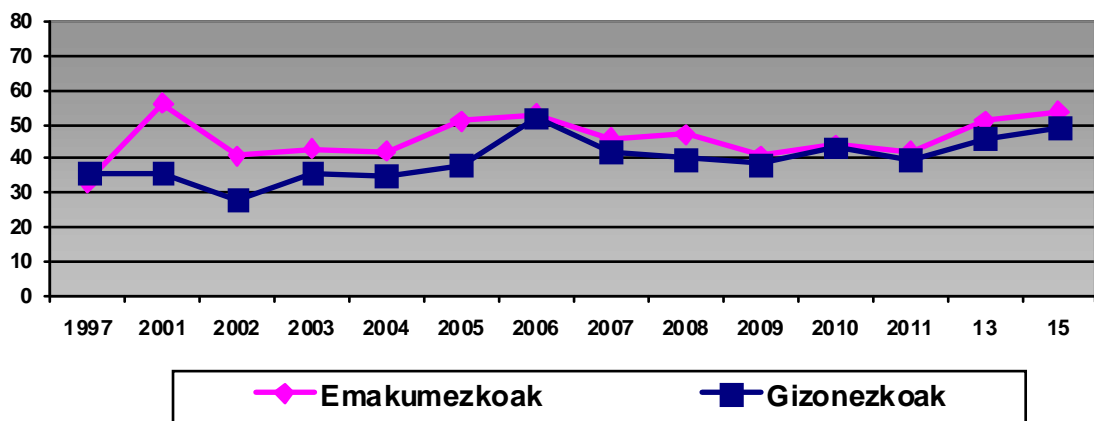
3.4.- Emaitzak generoaren arabera, urtez urte³

Aspaldiko urteetako neurketetan kontuan hartu da generoaren aldagaia ere eta hurrengo orrialdeetan ikusiko dugunez, datu esanguratsuak ikus litezke. Hona hemen datu orokorrak urtez urte:

8. taula. Erabilera, generoaren arabera, urtez urte (%)

GENEROA	97	01	02	03	04	05	06	07	08	09	10 ⁴	11	13	15
Emakumezkoak	33	56	41	43	42	51	53	46	47	41	44	42	51	54
Gizonezkoak	36	36	28	36	35	38	52	42	40	38	43	40	46	49

4. grafikoa. Erabilera, generoaren arabera, urtez urte (%)



BALORAZIOA

- Lehenengo urtean izan ezik, emakumezkoak dira urtero erabilera handiena agertzen dutenak, nahiz eta egia den zenbait urtetan, aldeak txikiak izan direla. Alderik nabarmenena 2001eko datuetan ageri da.
- Hala ere, interesgarria iruditu zaigu generoen konparaketa adin-tarteka ere egitea, alde nabarmenak baitaude adin-tartetik adin-tartera.

³ Esan beharra dago generoaren aldagaia ez zela 2006ra arte egun guztietako neurketetan kontuan hartu. Normalean, guztira 5 neurketa egin ohi dira urte bakoitzean eta 2-3 neurketatan erabili ohi ziren generoaren eragina neurtzeko fitxak eta besteetan umeen presentziaren eragina neurtzekoak. 2006az geroztik aldiz, urtero neurtualdi guztietan neurtu da generoaren eragina.

⁴ 2010az geroztik Osintxu ere kontuan hartuta.

3.4.1.- Generoaren araberako emaitzak adin-tarteka.

Hona hemen generoaren araberako emaitzak adin-tarte guztietan jasotzen dituen taula:

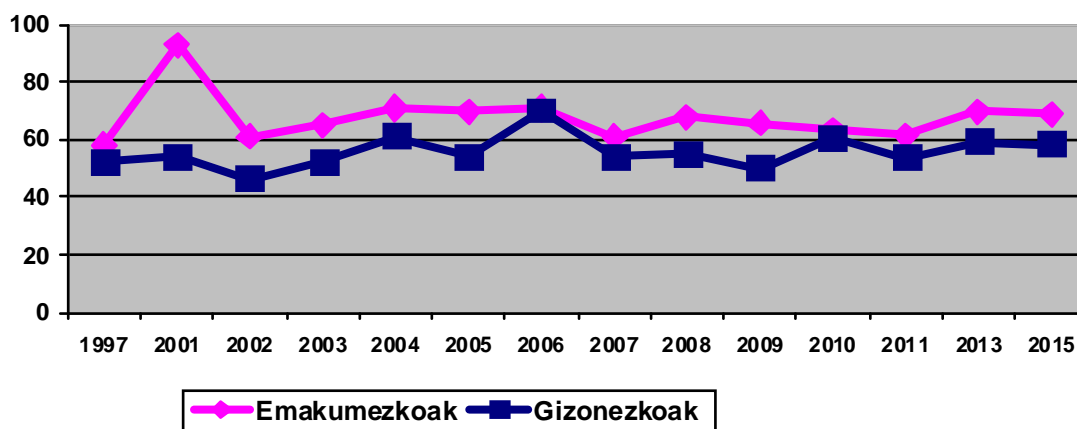
9. taula. Erabilera, generoaren eta adin-tarteen arabera, urtez urte (%)

	0-14		15-24		25-64		65-...	
	Emak.	Gizon.	Emak.	Gizon.	Emak.	Gizon.	Emak.	Gizon.
1997	58	52	58	45	19	24	29	38
2001	93	54	58	34	36	26	53	32
2002	61	46	54	22	33	26	17	17
2003	65	52	67	41	30	26	34	36
2004	71	61	63	36	32	26	22	22
2005	70	54	60	32	39	35	39	23
2006	71	70	53	48	44	38	50	54
2007	61	54	55	48	38	36	34	34
2008	68	55	71	37	38	33	31	34
2009	66	50	47	20	35	30	28	32
2010	63	61	54	27	39	38	32	37
2011	62	54	55	24	36	36	26	26
2013	70	59	63	33	48	41	34	41
2015	69	58	65	55	49	46	40	31

Jarraian adin-tarte bakoitzean genero bakoitzaren emaitzak azaltzen dituzten grafikoak dituzue bakoitzari buruzko balorazio labur batekin.

0-14 ADIN-TARTEA

5. grafikoa. Erabilera, 0-14 adin tartean, generoaren arabera (%).

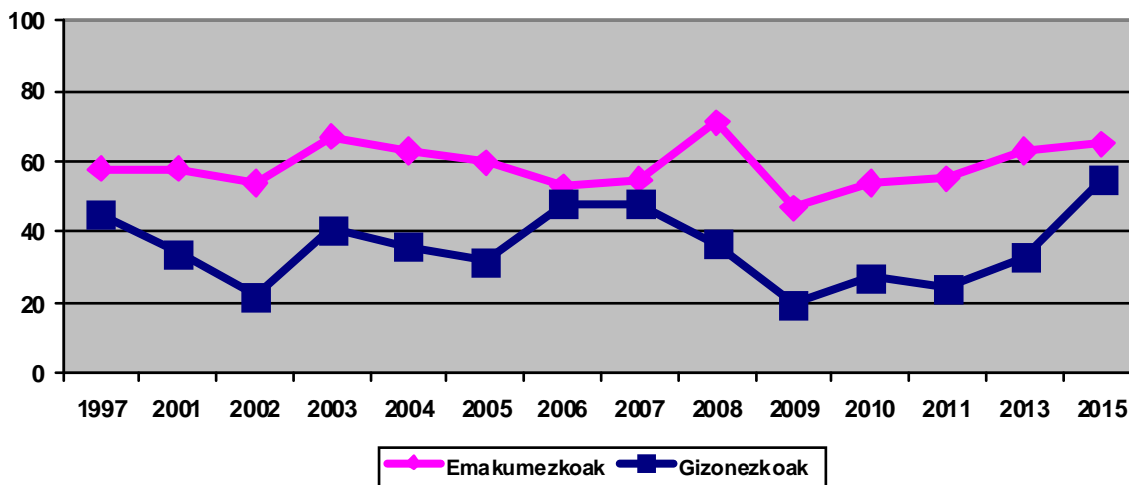


BALORAZIOA

- Adin tarte honetan emakumezkoek euskara erabiltzeko joera handiagoa agertu izan dute. Aldea urte gehienetan 10-15 puntu ingurukoa izan da.

15-24 ADIN-TARTEA

6. grafikoa. Erabilera, 15-24 adin tartean, generoaren arabera (%).

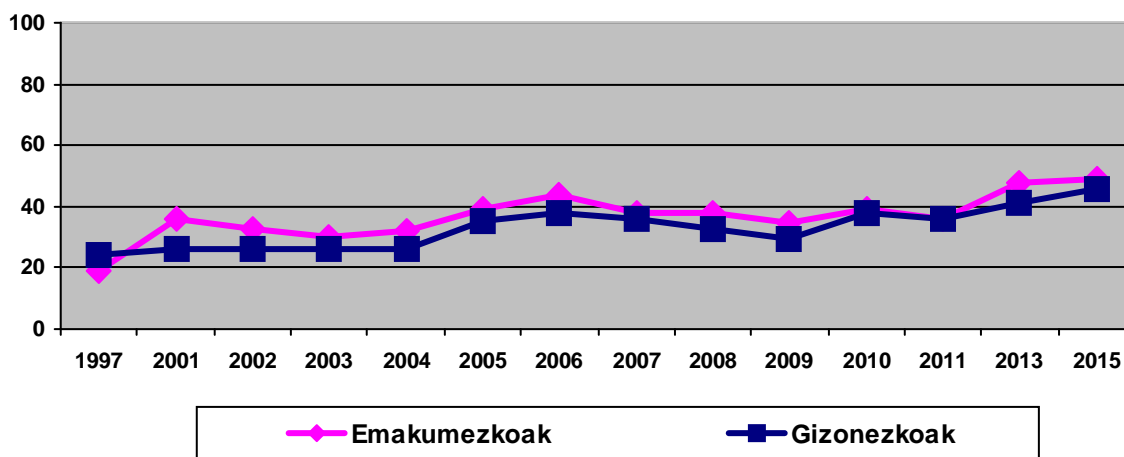


BALORAZIOA

✚ Gazteen adin tarte honetan izan da urte gehienetan emakumezko eta gizonezkoen arteko aldea beste guztietan baino nabarmenagoa, batez beste, 20-25 puntu ingurukoa. Hortxe dugu, gainera, neurketak urte gehienetan azaltzen duen daturik kezkarrienetako bat: adin-tarte honetako mutilen erabilera baxua. 2015ekoa izan da inoiz mutil gazteetan izan den emaitzarik altuena baina aurreko 4 neurketetan oso emaitza baxuak izan dira. Beraz, ikusi egin beharko da hurrengo urteetan aurtengo joerari jarraitu eta %40az gorako emaitzei eusten zaien.

25-64 ADIN-TARTEA

7. grafikoa. Erabilera, 25-64 adin tartean, generoaren arabera (%).

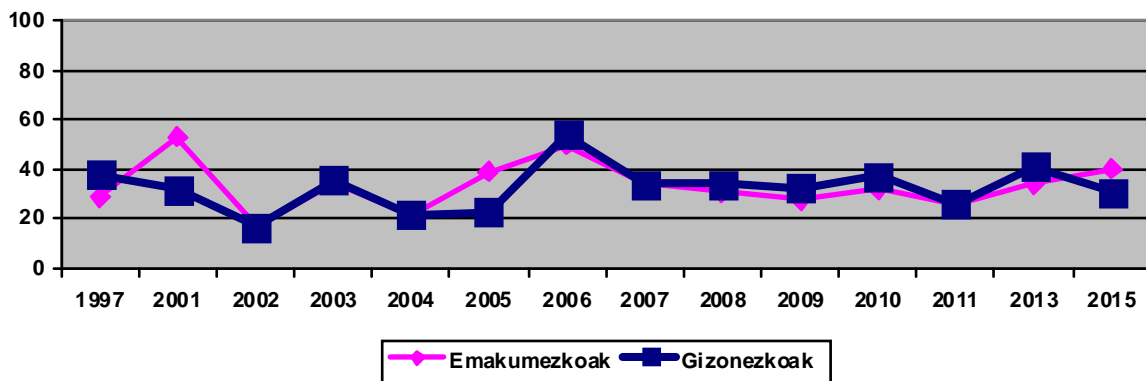


BALORAZIOA

- Nahiz eta emakumezkoek euskaraz egiteko joera handitxoagoa adierazten duten, adin tarte honetan, oro har, gazteagoetan baino askoz alde txikiagoak dira; batez beste, 4-5 puntukoak.

65-... ADIN-TARTEA

8. grafikoa. Erabilera, 65 urtez gorakoetan, generoaren arabera (%)



BALORAZIOA

- Adin-tarte honetan ez da antzematen alde nabarmenik generoen artean.

3.5.- Adin-tarte berekoen arteko erabilera eta adin-tarte desberdinekoen artekoa.

Kaleko harreman batzuk adin-tarte bereko kideen artean gertatzen dira: lagunen artean, senar-emazteen artean, anai-arreben artean... Beste batzuk, ordea, adin-tarte desberdinekoen artean: guraso eta seme-alaben artean, nagusiki...

Neurketetako datuek esaten digutenaren arabera, lehen motako harremanak dituzte, bereziki gazteek: neurtzen diren gazteen %85 inguru bere adinekoekin joaten da. Zaharren kasuan ere gehiengo zabala bere adinekoekin harremantzen da: %75 inguru. Helduetan, berriz, %55 inguru dira beste adinetakoekin presentziarik barik gauzatzen diren harremanak baina asko (%20-25 inguru) dira, halaber, zuzenean umeekin gauzatzen diren elkarrizketak eta beste kasu askotan umea mintzakide izan ezta ere, umeak taldean joaten dira. Azkenik, haurren kasuan, neurtutakoekin %40 inguru joaten dira lagunekin, beste edadeetakoekin barik eta gainontzekoetan nagusiren bat, normalean heldua, joan ohi da eurekin.

Jakin badakigu, adibidez, helduek edo zaharrek gehiago hitz egiten dutela euskaraz umeekin euren artean baino. Hori dela eta, azken urteetako neurketetan kontuan hartu da mintza-taldeetan haurrik baden edo ez eta baita mintza-taldea adin-tarte bereko jendez edo adin-tarte desberdineko jendez osatuta dagoen.

Jarraian horri buruzko datu batzuk emango ditugu. Alde batetik, ikusiko dugu lehenengo zein den erabileraren bilakaera adin-tarte berekoen artean eta konparatuko dugu erabilera hori guztizkoarekin eta gero aztertuko dugu zer eragin duen umeen presentziak heldu eta zaharren erabileran eta, era berean, aztertuko dugu ze alde dagoen umeen erabileran euren arteko harremana izatetik ume-nagusi harremana izatera.

3.5.1.- Adin-tarte bereko kidez osatutako taldeetako emaitzak.

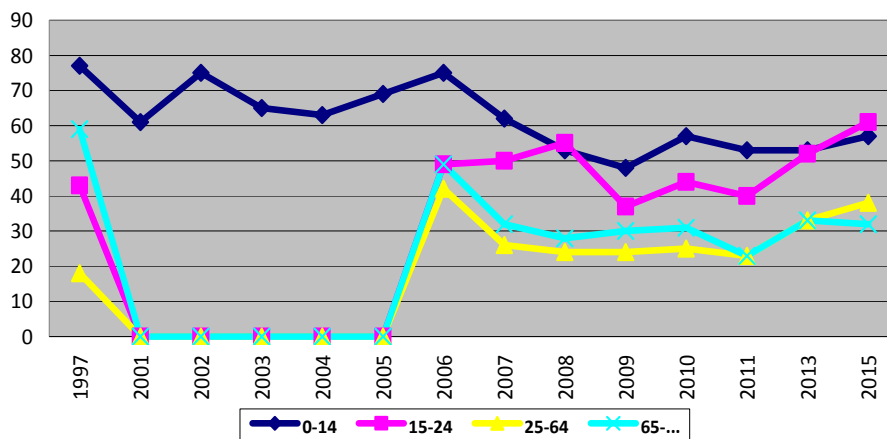
3.6.1 URTEZ URTEKO BILAKAERA

Umeei dagokienez, urte askotako informazioa dugu. Beste adinekoetan gutxiagotakoa. Hona hemen neurketa horien emaitzak (euskaraz, %).

10. taula. Euskararen erabilera, adin-tarte berekoen, urtez urte (%)

	0-14	15-24	25-64	65-...
1997	77	43	18	59
2001	61			
2002	75			
2003	65			
2004	63			
2005	69			
2006	75	49	42	49
2007	62	50	26	32
2008	53	55	24	28
2009	48	37	24	30
2010	57	44	25	31
2011	53	40	23	23
2013	53	52	33	33
2015	57	61	38	32

9. grafikoa. Erabilera, 65 urtez gorakoetan, generoaren arabera (%)



- **Haurrak.** 2006-08 artean jaitsiera nabarmena izan zela ikusten dugu: 2006-2015eko batez bestekoa 1997-2005ekoa baino 11 puntu baxuagoa da, batez beste. Jaitsiera hau ez zen ikusten haurren guztirako emaitzetan. Han esan dugu haurren erabilera egonkortuta zegoela. Puntu hau aztertuko dugu 6.2.1. puntuan.
- **Gazteak.** 2009-2011 tartean jaitsiera bat ikusten da eta azken urteetan berriz igoera. Ikusi egin beharko da konfirmatzen den. Datuok gazteen guztirako emaitzen oso antzekoak dira, esan bezala, gazteen kaleko harremanen %85 euren artekoa baita.
- **Helduak.** 1997an %18 izan zen eta 2006an %42. Horren ondoren, zenbait urtez datu apalagoak izan dira eta azken 5 urteetan erreperazioa dagoela ematen du. Aipagarria da, datuon arabera, helduek lehenengo aldiz gainditu dutela, 2015ean, zaharren erabilera.
- **Zaharrak.** 1997an %59ko erabilera izan ondoren azken urteetan kopuru nabarmen baxuagoetan dabil, normala den moduan. Une honetan gaitasun apalena duen multzoa da eta erabilera ere horrekin bat dator.

Esango nuke adin-tarte berekoekiko erabilera hau dela hizkuntzaren bizi-indarraren adierazle argiena. Izan ere, badakigu, guztirako erabileraren barruan, badirela erabilera batzuk (adibidez, ume-guraso erabilera) aldakorrak izaten direnak.

Hori dela eta, merezi du erabilera orokorrekiko konparatzea.

11. taula. Adin tarte berekoen arteko erabilera eta guztirakoa, batez bestekoak, 2006-15eko batez bestekoak (%)

	0-14	15-24	25-64	65-...
Adin-berekoak	57	49	29	32
Guztira	62	49	39	35
ALDEA	+5	0	+10	+3

Beraz, ume, heldu eta zaharretan guztirako erabilera handiagoa da adin-berekoen artekoa baino. Gazteetan, berriz, ez da alderik ikusten.

Hala, beraz, jarraian aztertuko dugu zer eragin duten umeez heldu eta zaharretan.

3.5.2.- Haurrek beste adin-tarteetan duten eragina.

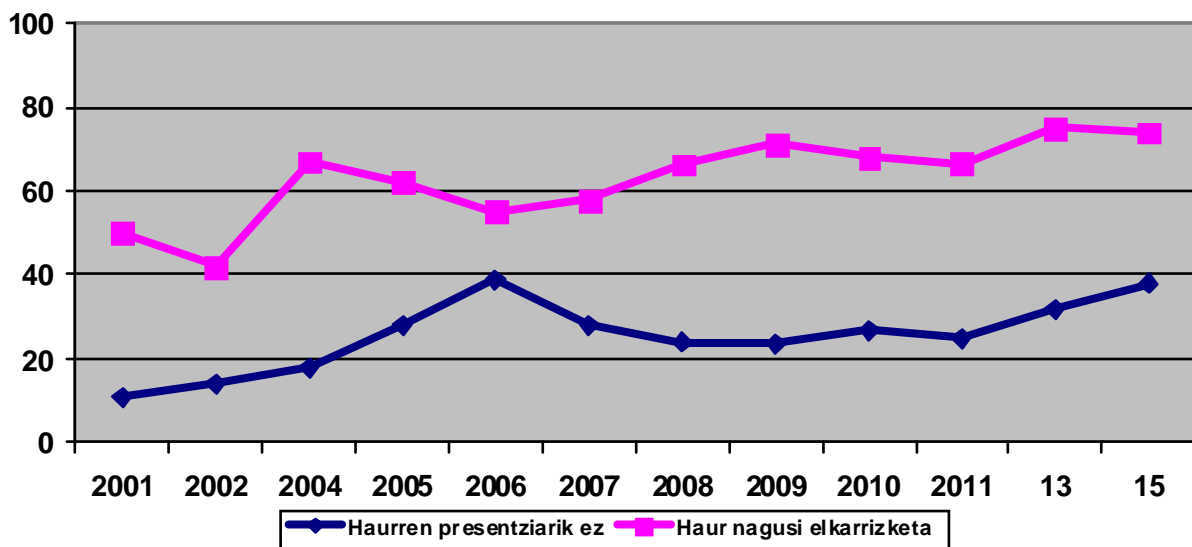
Haurrekiko harreman gehien helduek dute: neurtutako helduen %20-25 inguru haurrekin berbetan ibili ohi dira. Zaharren kasuan, proportzio hori %7-8koa da eta gazte-haur harremana oso txikia da. Hori dela eta, atal honetan ez dugu 15-24 adin-tartea kontuan hartu.

25-64 ADIN-TARTEA

12. taula. Erabilera 25-64 adin-tartean, umeen presentziaren arabera (%).

	01	02	04	05	06	07	08	09	10	11	13	15
Haurren presentziarik ez	11	14	18	28	39	28	24	23,7	26,7	25	32	38
Haur nagusi elkarrizketa	50	42	67	62	55	58	66,3	71,2	68	66,5	75	74

10. grafikoa. Erabilera 25-64 adin-tartean, umeen presentziaren arabera (%).



BALORAZIOA

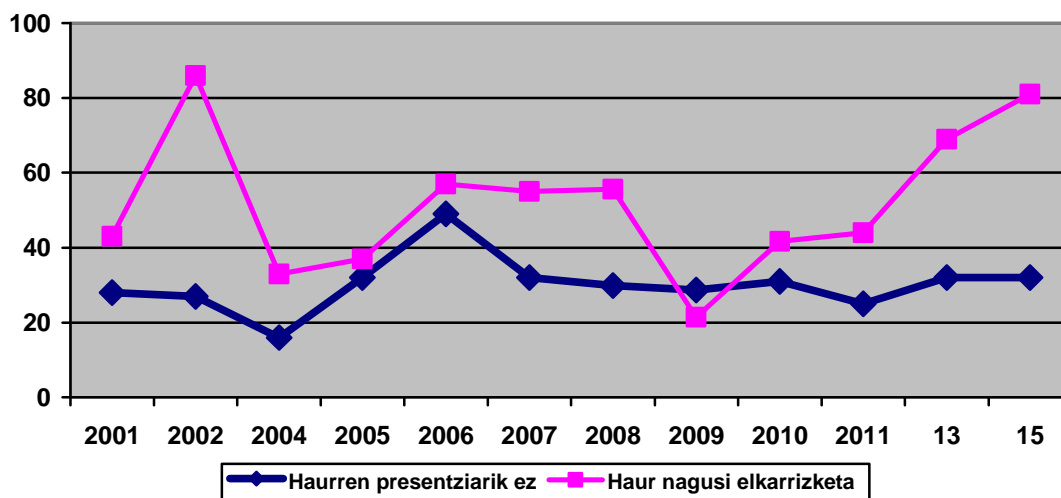
- ✚ Alde batetik, aipatu beharra dago haurren presentziak ikaragarriko eragina duela helduen erabileran.
- ✚ Bestetik, bi kasuetan (bai haurrik ez dagoenean baina, batez ere, haur nagusi elkarrizketa denean) goranzko joera antz ematen da:
 - Nagusien elkarrizketa, haurrik gabe, 2001-07ko batez bestekotik 2008-15ekora, 5 puntu.
 - Haur-nagusi elkarrizketa, 2001-07ko batez bestekotik 2008-15ekora, 15 puntu

65 URTEZ GORAKOAK

13. taula. Erabilera 65 urtez gorakoetan, umeen presentziaren arabera (%).

	01	02	04	05	06	07	08	09	10	11	13	15
Haurren presentziarik ez	28	27	16	32	49	32	30	29	31	25	32	32
Haur nagusi elkarrizketa	43	86	33	37	57	55	56	21	42	44	69	81

11. grafikoa. Erabilera 65 urtez gorakoetan, umeen presentziaren arabera (%).



BALORAZIOA

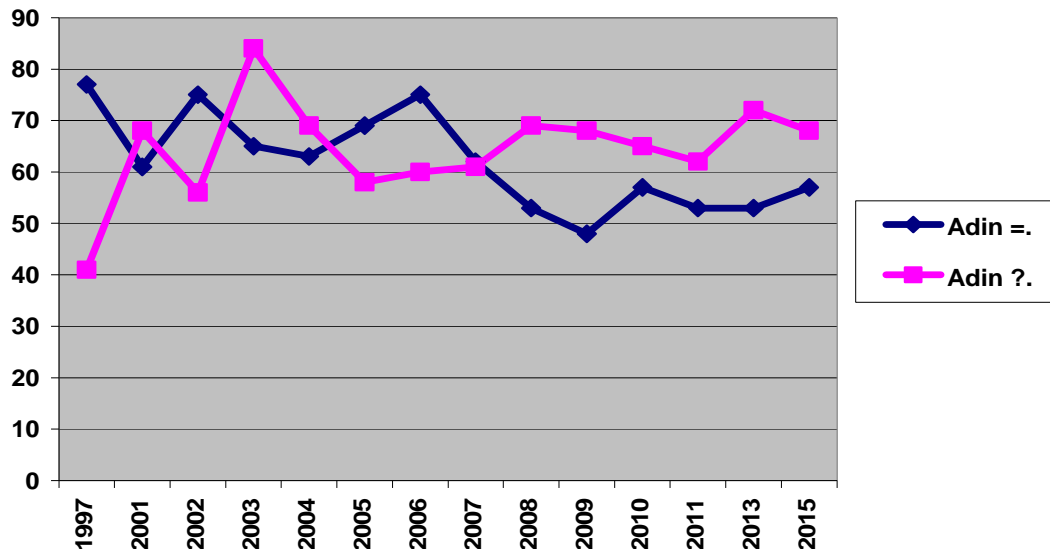
- ✚ Adin-tarte honetan ere, haurren presentziak eragin nabarmena du zaharren erabileran; hala ere, eragin hori helduen kasuan baino txikiagoa da urte gehienetan. Edonola ere, atal honen hasieran esan dugun moduan, adierazi beharra dago zaharren elkarrizketetatik %7-8 inguru direla umeekin eta, ondorioz, haur-zahar elkarrizketen datuaren fidagarritasuna txikiagoa dela haur-heldu elkarrizketetako baina. Hala ulertzen dira grafiko honetako gorabeherak.

3.5.3- Haurren erabilera euren artean eta nagusiekin.

BALORAZIOA ETA AZALPENA

- Ikus ditzagun azpiko grafikoa eta taula:

12. grafikoa. Umeen erabileraren bilakaera, taldearen osaeraren arabera, urtez urte.



14. taula. Umeen erabileraren bilakaera, taldearen osaeraren arabera. Urte multzokako batez bestekoak.

	Taldean umeak bakarrik	Umeak nagusiekin
1997	77	41
2001-05	68	63
2006-10	59	65
2011-15	54	67

1997koa urte bakarreko datua da eta kontuz hartu beharrekoa da baina 2000ko hamarkadako datuetara mugatuta ere, bi gertakari somatzen dira: alde batetik, umeen arteko erabileran jaitsiera nabarmena eta bestetik, lehen ez bezala, umeen arteko erabilera bajuagoa izatea ume-nagusi artekoa baino. Ume-nagusi artekoa igo egin da eta umeen artekoa jaitsi. Nola uler liteke hori? 6.2.1 atalean horri buruzko gogoeta bat egiten saiatuko gara.

4.- EUSKARA ETA GAZTELANIAZ APARTEKO HIZKUNTZEN PRESENTZIA.

Oraindik urte gutxitako informazioa dugu baina, hala ere, merezi du euskara eta gaztelaniaz aparteko hizkuntzen presentziari buruz zerbait esatea.

Alde batetik, neurketa-gunekako informazioa emango dugu eta, bestetik, adinkakoa:

15. taula. Euskara eta gaztelaniaz aparteko hizkuntzen erabilera guneka (%)

IBILBIDEAK	2011	2013	2015
Matxiategi-Frontoia- Usondo	1	9	3
Barrenkalea-Irala- Bidekurutzeta-Espoloia	1	1	1
San Antonio- Zubiaurre-Labegarieta	6	10	5
Bolu-Masterreka-Kruz Gallastegi	2	1	1
Osintxu	4	9	5
GUZTIRA	2,3	5,4	2,4

16. taula. Euskara eta gaztelaniaz aparteko hizkuntzen erabilera, adin-tarteka (%)

Adin-tarteak	2011	2013	2015
0-14 urte	2	7	3
15-24 urte	2	1	0
25-64 urte	3	8	4
65-.. urte	0	0	0
GUZTIRA	2,3	5,4	2,4

Datuok ikusita, esan genezake herri-mailako erabilera, guztira, %3 ingurukoa dela (nahiz eta 2013an emaitza nabarmen alduagoak eman) eta, bereziki, gune batzuetan (batez, ere herri erditik kanpo aldeko auzoetan) eta adin-tarte batzuetan (heldu eta umeetan) ageri dela. Oso gazte gutxiri entzuten zaie gaztelania edo euskaraz aparteko hizkuntzarik hitz egiten. Zaharrei, berriz, kasik inori ere ez.

Helduetara mugatuta, adibidez, San Antonio- Zubiaurre-Labegarieta aldean %11ko batez bestekoa izan da azken hiru neurketak (2011, 2013 eta 2015koa) aintzat hartuta eta Osintxun % 8koa.

Eustat-en arabera, 2001ean, guztira 69 pertsona ziren etxean euskara eta gaztelaniaz aparteko hizkuntza bat erabiltzen zutenak eta 2011n 200 pasatxo, populazio guztiaren %1,5.

5.- EMAITZEN BALORAZIOA, GOGOETARAKO GAIAK ETA ETORKIZUNERAKO AURREIKUSPENAK

5.1.- Emaizten laburpena eta balorazioa.

2015eko neurketa eta azken urteetakoak oinarri hartuta, honako balorazioa egingo genuke:

Alde positiboan, nabarmentzekoa da azken urteetan erabilera orokorrean inoizko gorakadarik handiena izan dela. Horrekin lotura estua du **helduetan gertatzen ari den pausoz pausoko igoerak**: 1996-2000 bosturtekotik 2011-2015 bosturtekora 16 puntu egin du gora adin-tarte honetan euskararen erabilerak. Aipagarria da, gainera, helduek euren artean duten erabilerak ere gora egin duela, nahiz eta igoeraren zati nagusia heldu-ume erabilerari dagokion. Helduen multzo horretan izan den gorakadak ekarri du emaitza orokorrean ere igoera azkartzea, multzo hori baita gizarte-multzorik jendetsuena: 2011n, biztanleria osoaren %60a. Edonola ere, badago hemen diskordantzia puntu bat izan ere gaitasun orokorrak behera egin du eta helduen gaitasunak ere ez du gora egin. 6.2.2. atalean honi buruzko gogoeta txiki bat plazaratuko dugu.

Alde negatiboan umeez euren arteko harremanetan duten beherakada aipatu beharra dago. Horri buruzko azalpenak ere emango ditugu 6.2. atalean. Era berean, zaindu beharreko datua da **mutil gazteen erabilerarena ere**: 2015ean inoizko altuena izan da baina aurreko 4 neurketetan oso emaitza baxuak izan dira.

Nabarmentzeko beste puntu batzuen artean, berriz, hauek aipa genitzake:

- **Haurren presentziak beste adin-taldean erabileran duen eragina**: hurrekin dihardutenean, beste adin-tartekoen erabilera nabarmen igotzen da.
- **Generoari dagokionez**, emakumeen erabilera, oro har, handiagoa da gizonezkoena baino. Alderik handiena gazteetan dago, 20-25 puntukoa.
- **Gune bakoitzeko erabileraren bilakaerari dagokionez**, herri erdiko eta gertuko gunetan erabilera goraka doa. Osintxun, aldiz, bertako lehenengo neurketan, 1998an, herriko beste gunetan baino askoz erabilera altuagoa eman zuen eta azken aldiak erabilera murriztagoa eman du, herri erdiko erabileratik gertu. Azkenik, San Antonio-Zubiaurre-Labegaraietan ematen du erabilerak zertxobait gora egin duela azken urteetan.
- **Beste hizkuntzen presentzia**. Une honetan %2-3 ingurukoa da herriko kaleetan beste hizkuntzen erabilera.

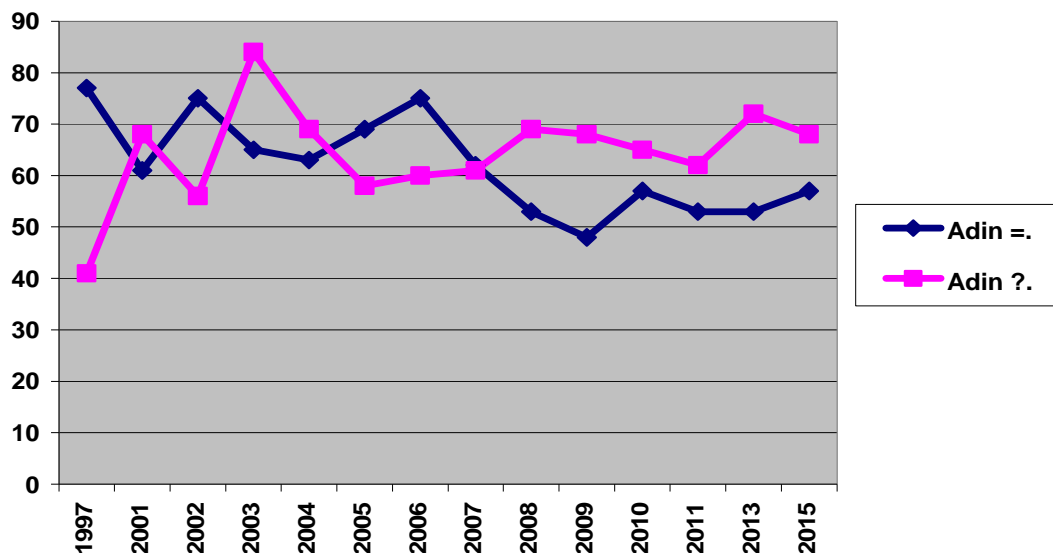
5.2.- GOGOETARAKO GAIAK.

Jarrarian nolabaiteko diskordantziak azaltzen dituzten edo ulertzen oso errazak ez diren zenbait gairi buruzko gogoeta txikia plazaratuko dugu eta horien gaineko zenbait hipotesi azalduko ditugu, beti ere jakinik azterketa sakonagoa eskatzen duten gaiak direla.

5.2.1.- Zergatik jaitsi da umeen arteko erabilera eta, aldiz, igo egin da ume-nagusi erabilera?

12. grafikoa eta 14. taula ekarriko ditugu berriz hona:

12. grafikoa. Umeen erabileraren bilakaera, taldearen osaeraren arabera, urtez urte.



14. taula. Umeen erabileraren bilakaera, taldearen osaeraren arabera. Urte multzokako batez bestekoak.

	Taldean umeak bakarrik	Umeak nagusiekin
1997	77	41
2001-05	68	63
2006-10	59	65
2011-15	54	67

1997koa urte bakarreko datua da eta kontuz hartu beharrekoa da baina 2000z geroztiko datuetara mugatuta ere, bi gertakari somatzen dira: alde batetik, umeen arteko erabileran

jaitsiera nabarmena eta bestetik, lehen ez bezala, umeen arteko erabilera bajuagoa izatea ume-nagusi artekoa baino. Ume-nagusi artekoa igo egin da eta umeen artekoa jaitsi. Nola uler liteke hori?

Daturik ez badaukagu ere pentsatzekoa da bi erabilera horien artean egon litekeela honelako bereizketa bat:

- Umeen arteko erabilera, nagusirik barik, 9-14 urte ingurukoetan gertatzen da, nagusiki. Adin horietan dabilta umeak nagusirik barik kalean.
- Ume-nagusi erabilera, 2-9 urte artekoetan gertatzen da nagusiki eta horietan parte hartzen dutenak gehienbat guraso gazteak izango dira: 35-45 urte ingurukoak.

Hori esanik, saia gaitezen, goian ikusitako bilakaeraren balizko zergatia azaltzen.

a.- Zergatik jaitsi da azken urteetan umeen arteko erabilera, nagusirik ez denean?

Balizko arrazoiak:

a1) Inmigrazioaren eragina. Hona hemen, EUSTATen arabera, EAetik kanpo jaiotako biztanleria atzerritarraren bilakaera urtez urte.

17. taula Euskal Herritik kanpo jaiotakoak 0-14 urte (%)

1996	2001	2006	2011	2014
2	3	8	8	8

iturria: Biztanleriaren eta etxebizitzaren zentsuak. EUSTAT.

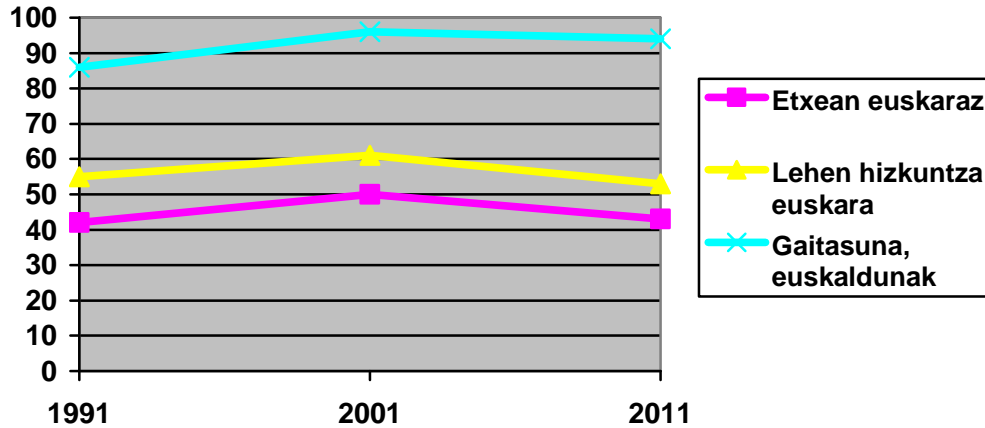
Ondorioz, euskararen aldetik, 2000ko hamarkadan ahultze bat izan da 0-14 urte bitarteko umeen ezaugarri soziolinguistiko nagusietan: gaitasunean, lehen hizkuntzan, eta etxeko hizkuntzan. Hona hemen EUSTATeko datuen arabera 5-14 urteko neska-mutikoen ezaugarri soziolinguistiko horietan izandako bilakaera:

18. taula. Lehen hizkuntza, gaitasuna eta etxeko erabilera 5-14 urteko umeetan 1991-2011.

	1991	2001	2011
Etxean euskaraz	42	50	43
Lehen hizkuntza euskara	55	61	53
Gaitasuna, euskaldunak	86	96	94

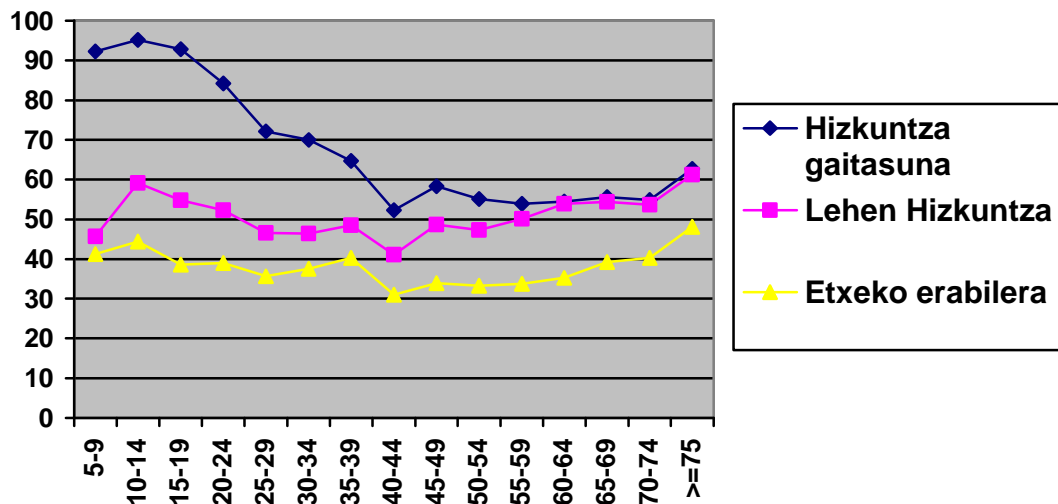
iturria: Biztanleriaren eta etxebizitzaren zentsuak. EUSTAT.

13. grafikoa. Umeen erabileraren bilakaera, taldearen osaeraren arabera, urtez urte.



a2) Azken urteetako gurasoen ezaugarri soziolinguistikoak. Beheko grafikoan ikus dezakegu 2011n zeintzuk ziren adin-tarteka aldagai soziolinguistiko nagusienen datuak: lehen hizkuntza, etxeko erabilera eta gaitasuna. Bertan somatzen da nola, zaharrenetatik gazteagoetara bagoaz, ezaugarri horiek euskararen bizi-indarraren aldetik, eskasten joan diren harik eta 40-44 urteetan inflexio puntu batera iritsi arte. Pentsatzekoa da gurasoen ezaugarri soziolinguistikoak txartzeak transmisio kaxkarragoa izatea ekarri duela eta ondorioz, hori umeen erabileran antzeman dela.

14. grafikoa. Umeen erabileraren bilakaera, taldearen osaeraren arabera, urtez urte.



Era berean, honetan guztian izan dezake zer ikusia adin-tarte horietako gurasoetan ia-euskaldunek duten pisuak ere: 2011n, 40-50 urtekoetan %25 ziren. Uste izatekoa da guraso horietako askok ume txikiei euskaraz egingo dietela baina zertxobait

koskondutakoan gaztelaniara joko dutela. Ondorioz, ume horiek transmisio ahula izango dute etxetik eta koskontzen direnean erdararako jauzia egingo dute.

Horrekin zer ikusia izan dezake, adibidez, Berbekin⁵ programaren diagnostikoan azaleratzen zen gertakari batek, alegia, azken urteetan umeak lehen baino dezentez gazteago egiten dutela gaztelaniarako jauzia.

b.- Zergatik ez da jaitsi eta, aldiz, igo egin da, ume-nagusi harremanetako erabilera?

Zergatik da orain umeen arteko erabilera bajuagoa ume-nagusien artekoa baino?

b1) Ume txikien gurasoen ezaugarri soziolinguistikoen hobekuntza. Goian adierazi bezala, pentsatzekoa da ume-heldu harremanetan nagusiki ume txikiek (2-8 urtekoak, adibidez) eta euren guraso gazteek hartuko dutela parte. 2000ko hamarraldian multzo hori osatu duen guraso belaunaldian hobekuntza txiki bat izan da eta ume txikien gurasoen ezaugarri soziolinguistikoak zaharragoenak baino hobeak izatera pasa dira. Horrela ulertuko genuke, alde batetik, ume-nagusi erabilera ez jaistea eta umeen arteko erabilera baino handiagoa izatea.

Aldi berean, 5.2.1.a2 atalean ia-euskaldunez esandakoa izango genuke: ume hauen gurasoen artean oso kopuru handia da ia-elebidunena eta oso litekeena da horiek ume txikiei euskaraz egitea baina pixka bat koskondutakoan gaztelaniara jotzea bai guraso-ume harremanetan eta baita umeen artekoetan ere. Gurasoek ume nagusiekin dituzten harreman horiek gutxi islatuko liriteke kalean, esan dugun moduan, edade batetik gora umeak gurasorik barik ibili ohi direlako.

5.2.2.- Zergatik jaitsi da gaitasun orokorra azken urteetan eta, aldiz, igo egin da kaleko erabilera orokorra?

Hau da gaitasunaren eta etxeko erabileraren bilakaera orokorra, EUSTATen arabera.

19. taula. Gaitasuna eta etxeko erabileraren bilakaera, guztira (%)

	1991	2001	2006	2011
Etxean euskaraz	42	42	40	38
Elebidunak	67	70	68	66

iturria: Biztanleriaren eta etxebizitzaren zentsuak. EUSTAT.

⁵ BERBEKIN. *Bergarako nerabeen ahozko jardunean euskara bultzatzeko egitasmoa. Diagnostiko fasea* "Bestalde, irakasleen pertzepzioetatik jaso da, gaztelania ikastetxean erabiltzeko adinaren joera jaisten ari dela; gero eta gazteagoi entzuten zaie gaztelania ikastetxean eta jotzen dute irakasleenera hizkuntza horretan." <http://www.soziolinguistika.eus/node/5828>

Bai gaitasuna eta bai euskararen etxeko erabilera jaitsi egin dira, beraz. Kaleko erabilerari dagokionez, berriz, orokorrean erabilerak gora egin du eta, igoera hori etorri da, batez ere, helduen eta, maila apalagoan, gazteen erabileran izandako gorakadaren ondorioz. Izan ere, bai umeetan eta bai zaharretan ez da kaleko erabileran, apenas aldaketarik izan.

Ikus dezagun adin-taldez adin-talde zer gertatu den gaitasunaren aldetik adin-multzo bakoitzean eta saia gaitzean atalka aztertzen :

20. taula. Elebidunen bilakaera, adin-tarte bakoitzean (%)

	1981	1991	2001	2011
5-14	58	86	96	94
15-24	57	67	91	88
25-64	63	59	61	60
65-...	81	79	71	61
Guztira	62	67	70	66

iturria: *Biztanleriaren eta etxebizitzaren zentsuak*. EUSTAT.

a) Zaharretan ez da erabileran jaitsierarik izan. Gaitasunean, jaitsiera nabarmena zaharretan izan da. Adin tarte honetan izan beharko zukeen erabileran jaitsiera azken 10 urteetan eta ez da izan. Hori da harrigarria. Ezin da esan, gainera, beste edadeetakoen (adibidez, umeen) eraginez izan denik, zeren ez baita jaitsi adinkideekiko harremanetan ere. Eta egia esanda, honi buruzko azalpenik ez dugu. Izan liteke zahar erdaldunek presentzia txikiagoa izatea kaleko giroan? Edade horietan euskaldun-erdaldun nahastea txikia izatea? Ez daukagu azalpen ziurrik.

b) Helduetan igo egin da erabilera,. Helduetan gaitasuna egonkor samar mantendu da eta erabilera igo egin da. Zeren ondorioz izan da? Zenbait hipotesi bota genezake:

b1) Ume-nagusi elkarrizketetan igo da, batez ere. 2001etik 2011rako tartea aztertzen badugu, igoera honelakoa izan da:

- Nagusien elkarrizketa, haurrik gabe, 2001-06ko batez bestekotik 2007-11kora, 3,5 puntuko igoera.
- Haur-nagusi elkarrizketa, 2001-06ko batez bestekotik 2007-11kora, 10,5 puntu

Igoeraren zati nagusia, beraz, ume-nagusi elkarrizketei dagokie. 5.2.1.a puntuan azaldu ditugu honen balizko arrazoiak.

b2) Inmigratioaren eragina ez da bere osotasunean islatzen kale-erabileran. Azterketa sakonagoa beharko luke baina esango nuke, alde batetik, neurtzen dugun eremuan eta giroan

(txikiteoan, erosketetan, kale-giroan...) etorkinen presentzia proportzioan herrian demografikoki dutena baino nabarmen txikiagoa dela. Hasteko, euskaraz eta gaztelaniaz aparteko beste hizkuntza bat egiten dutenak kontuan hartzen baditugu, konturatzen gara, emakumeak nabarmen gutxiago direla gizonezkoak baino.

Bestalde, helduetan, etorkinen eta euskaldunen arteko harreman oso txikia izango da normalean, ez-euskaldun eta euskaldunez osatutako talde nahasi gutxi izango da. Eta, hain zuzen ere, hori da, erabileran eragiten duen faktore nagusi bat: euskaldun-erdaldun nahastea zenbat eta handiagoa izan orduan eta erabilera txikiagoa da.

6.3.- ETORKIZUNA AURREIKUSTEN.

Gaur eguneko biztanleriaren adin-tartekako hizkuntza erradiografia (lehen hizkuntza, gaitasuna, etxeko erabilera, kaleko erabilera...) izanik eta kanpo eraginik ez balego, nahiko erraza izango litzateke etorkizunean gerta litekeenari buruzko hipotesi sendo samarrak egitea. Pentsatzekoa da, adibidez, gaur egun 20-24 urteko adin-tartean dituen hizkuntza ezaugarrien antzekoak izango dituztela, hemendik 5 urtera 25-29 adin-tartean daudenak, praktikan jende bera baita.

Danok dakigu, ordea, benetan gauzak ez direla hain sinpleak eta hipotesiak egiterakoan kontuan hartu behar direla kontuan hartzen errazak ez diren beste faktore batzuk: alde batetik, migrazio-mugimenduak eta, bestetik, guretzat baloratu ezinezkoak diren beste gizarte-eragin batzuk, euskararen aldetik positiboak zein negatiboak izan litezkeenak.

Hemen egingo ditugun hipotesiak, beraz, adin-tarte bakoitzaren une honetako erradiografia eta azken aldian sumatzen diren joerak izango dituzte, batez ere, oinarri eta horiek dauzkagun inmigrazioari buruzko datuekin osatuko ditugu.

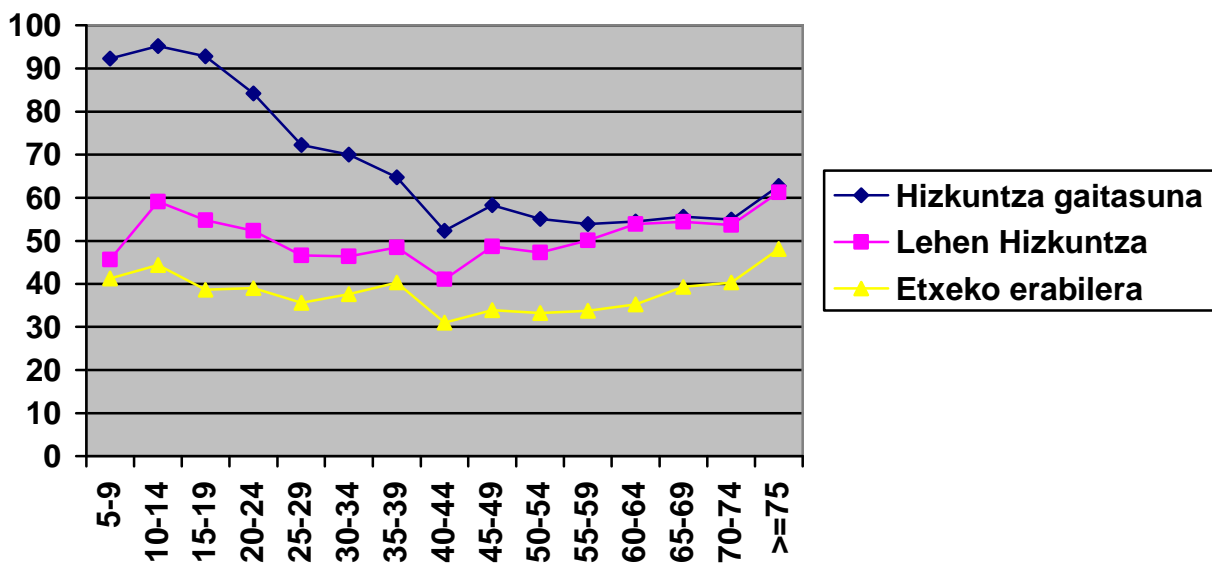
Eustaten arabera, honakoak dira, adin-tarteka bergararren hizkuntza-gaitasuna, lehen-hizkuntza eta etxeko erabilera eta adin-tartez adin-tarte:

21. taula. Bergarrarren Hizkuntza-gaitasuna, lehen-hizkuntza eta etxeko erabilera eta adin-tarteka (%)

Adin-tartea	Hizkuntza gaitasuna	Lehen Hizkuntza	Etxeko erabilera
5-9	92,3	45,7	41,3
10-14	95,2	59,1	44,4
15-19	92,8	54,8	38,6
20-24	84,2	52,3	39,0
25-29	72,2	46,6	35,6
30-34	70,0	46,4	37,6
35-39	64,7	48,5	40,3
40-44	52,3	41,1	31,0
45-49	58,3	48,7	33,9
50-54	55,1	47,3	33,2
55-59	53,9	50,1	33,7
60-64	54,5	53,9	35,2
65-69	55,6	54,4	39,3
70-74	54,9	53,7	40,3
>=75	62,7	61,2	48,1

iturria: Biztanleriaren eta etxebizitzaren zentsuak. EUSTAT.

15. grafikoa. Bergarrarren Hizkuntza-gaitasuna, lehen-hizkuntza eta etxeko erabilera eta adin-tarteka (%).



Datuok oinarri hartuta, azter dezagun, beraz, adin-tartez adin-tarte etorkizunean gerta litekeena:

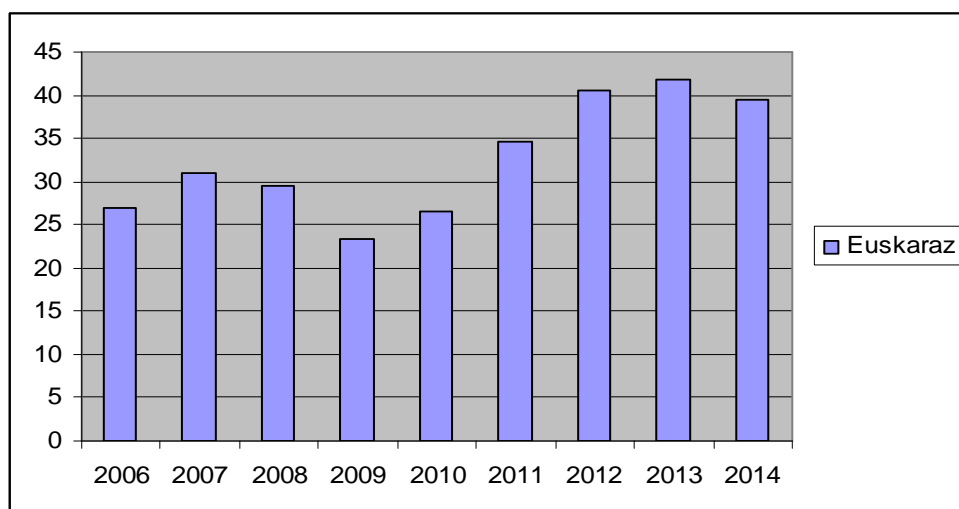
a) **UMEAK. 0-14 adin-tartea.** Bertan ikusten dugunaren arabera, esan dezakegu adin-tarte honetan gaitasunak goia jo duela: herrian jaiotzen diren guztiek ikasten dute; kanpotik etorritakoetan (%8 inguru dira 2014an eta 2006az geroztik ez da asko aldatu) batzuk euskaldunduko dira eta beste batzuk erdibidean izango dira. Egoera ez du ematen asko aldatuko denik. Adin-tarte honetan beraz, %90etik gorako euskaldun kopurua izango dugu.

Aldiz, elebitasun motaren aldetik, hiztunak hizkuntza bakoitzean duen gaitasun erlatiboaren aldetik, alda daiteke egoera eta faktore hori izango da erabakiorra erabileran gora egiteko. Eta badirudi horretan eragin nabarmena duen faktore batean (ume hauen etxeko hizkuntzan) hobekuntza izango dela: 1970⁶eko hamarraldian indarra hartu zuen euskarazko irakaskuntzaren eraginez, guraso gazteetan gaitasuna urtez urte goraka doa eta hori guraso gazteon arteko etxeko erabileran ere islatzen ari dela ematen du. Ikus 25. taulan 30-40 urteko adin-tartean azken urteetan erabileran izandako bilakaera. Bilakaera positibo hori konfirmatzen dute Udaleko Euskara Zerbitzuak herriko ikastetxeetan bi urteko umeen gurasoei galdetuz jasotako datuek ere. Hona hemen:

22. taula. Etxean beti euskaraz egiten duten guraso-bikote gazteen proportzioa, Bi urteko umeen gurasoei galdetuta.

	2006	2007	2008	2009	2010	2011	2012	2013	2014
BETI Euskaraz	27	31	29	23	27	35	40	42	40

16. grafikoa. Etxean beti euskaraz egiten duten guraso-bikote gazteen proportzioa, Bi urteko umeen gurasoei galdetuta.



⁶ 1971n sortu zen Aranzadi ikastola eta dozena bat urtetan bertako ikasle kopurua (eta, beraz, euskaraz ikasten zuen ikasle kopurua) %50 inguru izatera itsi zen.

Horren arabera, seguru samarra ematen du ume txikien (2-8 urte) erabilerak, (kale-
neurketan, gehienbat, "ume-nagusi" erabilerak islatzen duenak) gora egingo duela.
Ematen du, era berean, horren eragina iritsi beharko lukeela urte gutxi barru ume
nagusiagoetara (9-14 urte) eta adin-tarte horren erabilera islatzen duen adin berekoen
arteko erabilerak ere epe motzean gora egin beharko lukeela. Gogoratu azken urteetan
honek nabarmen behera egin duela (ikus 16. orrialdean, 10. taula).

b) GAZTEAK. 15-24 adin-tartea. 2001etik 2014ra EHtik kanpo jaiotako kopurua
%5etik %13ra pasatu da eta horrek bai gaitasunean eta bai etxeko erabileran jaitziera
bat eragin du baina kale-erabileran ez da beherakada nabarmenik izan. Une honetan
%50 inguruan dabil erabilera hori. Azken urteetan 0-14 urtekoetan, adin berekoen
artean, %55 inguruko erabilera eman izan du eta normalean gazteen erabilera umeena
baino apalagoa izaten da. Ematen du, beraz, urte batzuetan %50 inguruko mailan ibiliko
dela.

C) HELDUAK. 25-64 adin-tartea. 2001etik 2011ra punturen bat egin du behera bai
gaitasunak eta bai etxeko erabilerak. Hala ere, kaleko erabilerak nabarmen egin du
gora. 5.2.2.b puntuan azaldu dugu, gure ustez, horren arrazoiak zeintzuk izan
daitezkeen. Une honetan, erabilera, batez beste, %40 pasatxoan dabil eta gazteena
%50 inguruan denez, ematen du zertxobait goraka jarraituko duela baina orain arteko
hazkunde azkarra apaldu egingo dela.

D) Zaharrak 65-... Azkeneko 10 urte inguruan egonkortuta dago. Harrigarri samarra da
hori zeren eta urte horietan gaitasunean 10 puntu egin du behera zaharren multzoak.
Ematen du oraindik pixka bat behera egin beharko lukeela, ez baitira iritsi helduek
izandako emaitza bajuenetara eta gaur egungo zaharren ezaugarri demolinguistikoak
(gaitasuna eta lehen hizkuntza) hobek baitira euskararen aldetik, helduetatik zaharren
multzo horretara datozenenak baino.

6.- ERANSKINAK

6.1.- TEORIA PIXKA BAT: ESPERO BEHARKO GENUKEEN ERABILERA

6.1.1 Espero daitekeen erabilera: kontzeptuaren azalpena

Atal honetan erabilera errealaren eta espero daitekeen erabileraren (erabilera isotropiakoaren) arteko alderaketa egingo dugu; bata, erabilera erreal, Kale Neurketan jasotako emaitza da, eta bestea **J.L Alvarez Enparantzaren –Txillardegiren- eredu matematikoa** aplikatu ondoren lortutakoa. Horretarako euskararen ezagutza mailaren arabera espero daitekeen erabilera kalkulatzeko da, hau da, ezagutza hainbestekoa izanik (gure kasuan % 66 da) bikotekako, hirukotekako, eta laukotekako elkarrizketetan euskaraz hitz egitea estatistikoki zenbatean den posible aztertzen da. Horretarako gure hipotesian euskaldunak euskaldunekin elkartzen direnean BETI euskaraz mintzatuko direla suposatuko dugu; egoera baikorrena beraz, pentsatuaz elebidunak euskararekiko erabat leialak direla, eta elebidun batekin topatzean beti euskaraz arituko direla.

Beraz, hipotesi horri jarraituta ezagutzaren eta erabileraren arteko erlazioa aztertuko dugu. Sarritan entzun ohi da erabilera ezagutza mailara iristen (edo gerturatzen) ez den bitartean, erabilera baxua dela. Baieztapen hori, ordea, ez da zuzena, ezagutza eta erabilera ezin daitezkeelako bat etorri, gurea bezalako aldebakarreko elebitasun egoera batean.

Azter dezagun ezagutzaren eta erabileraren arteko erlazio hori adibide batekin:

Eman dezagun laukote batean (A, B, D, C) hiru elebidun ditugula: A, B, D.

Demagun elebidun horiek euskararekiko erabat leialak direla, alegia, beraien mintzakideak euskaraz baldin badaki beti euskaraz aritzen direla (adibiderako hipotesi didaktiko bat da, dudarik gabe).

Laukote horretan euskararen **ezagutza** % 75 da, lautik hiru baitira euskaraz hitz egiteko gai. Azter dezagun jarraian euskararen **erabilera** .

Horretarako **zoriz** gerta daitezkeen elkarrizketa posibleak kalkulatuko ditugu.

Bikoteka, 6 talde ditugu: AB, AD, AC, BD, BC, eta DC. Horietatik C ez dagoenean hitz egingo da euskaraz, hiru kasuetan beraz (AB, AD, eta BD), beste bikoteetan erdaldun elebakarra baitago.

Hirukoteka, 4 talde ditugu: ABD, ABC, ADC, eta BDC. Horietatik elkarrizketa bakarrean hitz egingo da euskaraz (ABD), gainontzeko hiruretan erdaraz mintzatuko dira.

Azkenik, **laukoteka** talde bakarra dugu. Eta noski C erdaldun elebakarra bertan egonez gero, erdaraz arituko dira.

Ondorioa garbia da: **hamaika taldetatik** (6 bikote, 4 hirukote eta laukote 1) **lau taldetan** arituko dira euskaraz (3 bikotetan eta hirukoteko batean). Hau da, taldeen % 36,4an arituko dira euskaraz.

Erabilera isotropikoaren formulak aplikatzen baditugu, ikusten dugu nola euskararen **ezagutza % 75** izanik, eta euskaldunak aukera guztietan (mintzakidea euskalduna den guztietan) euskaraz arituko direla suposatuta **-egoera baikorrena**, beraz- erabilera **% 48,16 da**.

6.1.2 Erabilera erreala eta espero daitekeen erabilera

Aurreko adibidearen oinarria matematikara ekarrita, J.L. Alvarez Enparantzak – *Txillardegi*– espero daitekeen erabilera kalkulatzeko eredu sortu du. Ikus dezagun jarraian Bergaran egindako eredu horren aplikazioa.

Bergarako euskararen ezagutza, 2011ko erroldaren arabera, %66koa da. Espero daitekeen erabilera (edo erabilera isotropiakoa) ondorengo formularekin kalkulatuko dugu:

$$P_B = m_B (w_2 e_x^2 + w_3 e_x^3 + w_4 e_x^4)$$

P_B =euskararen erabilera maila

m_B =euskararekiko leialtasuna

w_2 =bikotearen pisua

w_3 =hirukotearen pisua

w_4 =laukotearen pisua

e_x =elebidunen proportzioa

**Eus
kara
ren**

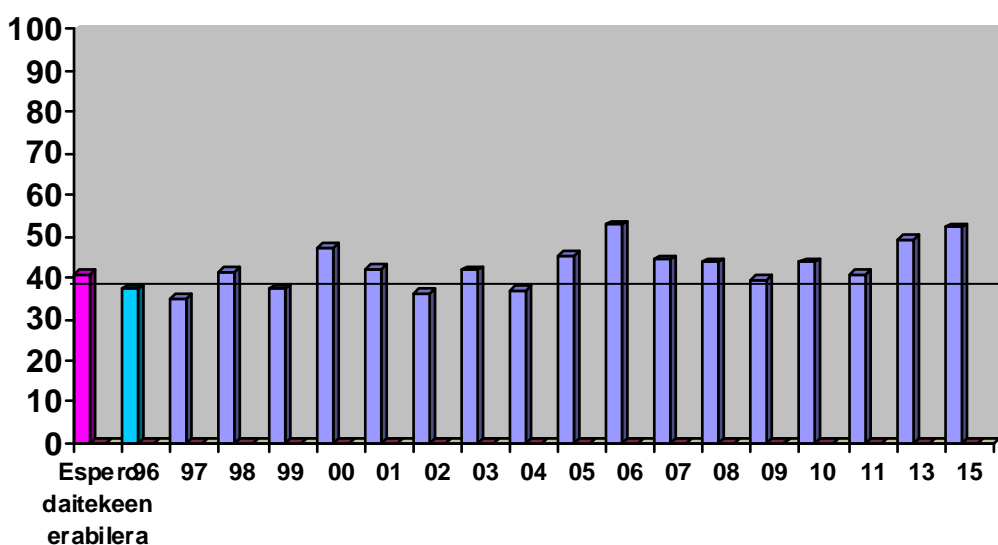
erabilera maila:

$$1(0,60 \cdot 0,660^2 + 0,22 \cdot 0,660^3 + 0,18 \cdot 0,660^4) = 0,359 = \% \mathbf{35,9}$$

Hortaz, Bergarako biztanleen arteko zorizko harreman posibleetan, **estatistikoki espero daitekeen euskararen erabilera % 35,9 da**. 1. grafikoan ikus dezakegun moduan, kale neurketak ematen dituen emaitzak inguru horretan edo zerbait gaineretik dabilta gehienetan.

17. grafikoa. Espero daitekeen erabilera eta urtez urtekoa (%).

Esan bezala espero daitekeen erabilerak zera adierazten du: herriko edonork beste



edonorekin hitz eginez gero (ausazko konbinaketak eginaz), zenbat aukera dauden estatistikoki biak euskaldunak izateko. Beste era batera esanda, euskaldunek, aukera duten egoera guztietan (leialtasuna %100) euskaraz egiten dutela suposatuz, erabilera zenbatekoa litzatekeen.

Hau erreferentzia teorikoa da, dena den. Jakin badakigu praktikan:

a) euskaldunen leialtasuna ez dela % 100ekoa izaten: euskara dakitenen arteko elkarrizketak ez direla kasu guztietan euskaraz izaten.

b) herriko edonork ez duela praktikan beste edonorekin harremanik izaten (harreman gehiago dugu gure ingurukoekin, adin berekoekin eta herriko zenbaitekin ez dugu praktikan inoiz harremanik).

Espero daitekeen erabileraren inguruan gehiago sakondu nahi izanez gero, "Txillardegiren eredu matematikoa eta erabilera isotropiakoa" eranskinera jo dezakezue.

6.2. OINARRIZKO DATU SOZIOLOGIKOEN BILAKAERA ADIN-TARTEKA (%)⁷.

A) HIZKUNTZA GAITASUNA

23. taula.. Gaitasunaren bilakaera adin-tarteka, urtez urte. iturria: Biztanleriaren eta etxebizitzaren zentsuak. EUSTAT.

	Elebidunak							Elebidun hartzaileak							Erdaldun elebakarrak						
	81	86	91	96	01	06	11	81	86	91	96	01	06	11	81	86	91	96	01	06	11
5-9	62	79	86	96	96	86	92	12	16	10	2	1	9	4	27	4	4	2	2	6	4
10-14	55	71	85	95	96	92	95	15	21	10	3	3	5	3	31	8	5	2	2	3	2
15-19	56	59	73	91	94	80	93	16	24	13	5	3	12	3	28	17	13	3	3	8	4
20-24	57	63	60	75	89	78	84	13	17	17	14	6	11	4	29	20	23	11	5	11	11
25-29	57	61	62	59	74	77	72	10	15	15	19	15	12	11	33	25	23	22	12	11	17
30-34	59	57	58	61	59	72	70	9	14	16	18	20	15	13	32	30	25	21	21	13	17
35-39	56	61	57	59	63	59	65	8	11	11	16	20	21	18	36	29	32	25	18	20	17
40-44	55	56	59	57	60	63	52	6	11	11	12	16	19	26	39	33	30	31	24	18	22
45-49	61	54	56	59	58	59	58	5	8	8	11	14	16	24	34	38	37	30	28	25	18
50-54	68	61	54	56	59	59	55	5	9	6	9	12	14	21	28	30	39	34	29	27	24
55-59	77	67	61	54	59	60	54	4	6	6	7	10	12	18	19	26	32	39	32	28	28
60-64	77	79	66	63	55	60	55	4	3	5	7	6	10	16	19	17	29	30	39	30	29
65-69	82	79	79	67	64	55	56	3	4	3	6	7	6	13	16	17	18	27	28	38	32
70-74	79	84	76	77	70	65	55	4	2	4	5	5	7	8	17	15	20	18	25	27	37
75-79	80	79	84	76	77	69	63	1	2	2	4	4	5	8	18	18	14	20	19	25	30
80-84	80	75	77	84	77	78	64	3	3	2	3	3	4	5	17	22	21	13	20	18	31
>=85	83	78	75	75	82	82	76	8	5	3	2	3	3	5	9	17	22	23	14	14	19
GUZTIRA	63	66	67	69	70	68	66	9	12	10	10	11	12	14	28	22	23	21	19	19	20
5-14	58	75	86	96	96	89	94	13	19	10	2	2	7	4	29	6	5	2	2	4	3
15-24	57	61	67	83	91	79	88	15	20	15	10	5	11	4	29	19	18	7	4	9	8
25-64	63	62	59	59	61	64	60	7	10	10	13	15	15	19	31	29	30	28	24	21	21
65-...	81	80	79	74	71	67	61	3	3	3	5	5	6	8	16	17	18	21	24	27	31
30-40	57	59	58	60	61	65	67	9	12	14	17	20	18	16	34	29	28	23	19	16	17

⁷ (iturria: Biztanleriaren eta etxebizitzaren zentsuak. EUSTAT.)

B) LEHEN HIZKUNTZA BERGARA

24. taula.. Lehen hizkuntzaren bilakaera adin-tarteka, urtez urte. iturria: Biztanleriaren eta etxebizitzaren zentsuak. EUSTAT.

	Euskara						Euskara eta gaztelania						Gaztelania						Besterik					
	86	91	96	01	06	11	86	91	96	01	06	11	86	91	96	01	06	11	86	91	96	01	06	11
Guztira	59	60	57	55	53	51	5	3	4	6	6	7	35	36	37	37	41	39	1	1	1	1		3
5-9	49	55	56	64	62	46	12	9	14	13	11	15	39	36	30	22	27	38	0	0	1	1		2
10-14	47	54	54	59	60	59	13	6	9	13	14	12	40	39	37	27	26	27	0	0	0	1		2
15-19	48	54	52	55	55	55	11	5	8	10	12	15	41	41	39	34	32	27	0	0	1	1		3
20-24	55	54	50	55	49	52	8	4	8	9	10	13	36	41	41	35	41	31	0	0	1	1		4
25-29	57	59	50	51	50	47	7	4	6	7	7	8	36	36	44	40	43	40	1	1	1	2		6
30-34	56	59	55	45	48	46	2	3	4	7	6	8	40	37	40	47	46	42	2	1	1	1		4
35-39	59	57	54	51	43	49	3	2	4	7	6	6	37	39	41	41	51	41	1	1	1	1		4
40-44	55	59	54	49	50	41	2	2	3	6	6	6	41	38	42	43	44	50	2	1	1	1		3
45-49	52	56	58	51	48	49	2	2	2	4	6	7	44	40	38	44	46	43	2	1	2	1		2
50-54	60	53	54	53	50	47	2	1	2	4	4	6	37	43	41	41	46	44	1	2	3	2		2
55-59	66	60	52	55	53	50	2	2	1	2	4	4	31	38	44	41	43	44	1	1	3	2		2
60-64	76	66	61	52	55	54	2	1	2	2	2	4	21	32	36	44	43	40	1	1	1	2		2
65-69	77	77	65	61	53	54	2	2	2	2	2	3	20	21	32	35	45	41	1	0	1	1		2
70-74	81	76	74	67	61	54	2	1	1	2	3	3	17	22	24	30	37	41	1	1	1	1		3
75-79	77	84	76	73	66	61	1	1	1	4	3	3	21	15	22	23	31	35	1	0	1	0		2
80-84	74	75	84	74	75	65	2	1	1	1	3	3	23	23	15	23	22	31	1	1	0	1		1
>=85	76	74	72	80	79	76	5	0	1	1	2	3	18	24	27	19	19	20	1	2	0	0		2
5-14	48	55	55	61	61	53	13	7	11	13	12	13	39	38	34	25	26	32	0	0	0	1		2
15-24	52	54	51	55	52	53	10	4	8	9	11	14	38	41	40	35	37	29	0	0	1	1		4
25-64	60	59	55	51	49	48	3	2	3	5	6	6	36	38	41	43	45	43	1	1	2	2		3
65-...	78	78	72	68	64	60	2	1	1	2	3	3	20	20	26	29	34	35	1	1	1	1		2
30-40	57	58	54	48	46	47	3	3	4	7	6	7	39	38	40	44	48	41	1	1	1	1	0	4

C) ERABILERA ETXEAN

25. taula.. Erabilera etxean, bilakaera adin-tarteka, urtez urte. iturria: Biztanleriaren eta etxebizitzaren zentsuak. EUSTAT.

	Euskara					Euskara eta gaztelania					Gaztelania					Besterik				
	91	96	01	06	11	91	96	01	06	11	91	96	01	06	11	91	96	01	06	11
Guztira	42	38	42	40	38	19	21	20	19	14	39	41	38	41	46	0	0	0		1
5-9	44	47	53	32	41	23	25	24	34	15	33	28	22	34	42	0	1	1		2
10-14	41	40	47	36	44	21	26	27	36	19	38	34	25	28	34	0	0	0		2
15-19	38	37	42	30	39	21	25	23	34	24	41	38	34	36	35	0	0	0		3
20-24	35	33	42	32	39	18	23	20	23	19	47	44	37	45	39	0	0	1		3
25-29	35	30	36	34	36	22	19	21	21	16	43	51	42	45	44	0	0	1		4
30-34	35	30	31	38	38	25	23	22	14	15	40	47	47	47	44	0	0	1		3
35-39	39	34	35	35	40	20	26	28	15	15	41	40	37	50	42	0	0	1		2
40-44	42	36	35	42	31	20	20	25	19	15	38	44	40	40	53	0	0	0		1
45-49	40	35	38	39	34	16	23	17	19	16	44	41	45	42	50	0	0	0		1
50-54	39	35	39	41	33	14	20	18	13	15	47	45	42	46	51	1	1	1		1
55-59	44	36	39	41	34	14	15	16	16	12	42	48	44	43	53	0	1	1		1
60-64	48	43	40	43	35	15	15	12	13	13	37	41	47	43	52	0	1	1		0
65-69	57	49	49	39	39	17	12	12	13	11	26	39	39	48	49	0	1	0		1
70-74	61	55	55	49	40	13	16	11	12	8	26	28	33	39	51	0	0	0		1
75-79	68	54	59	53	48	15	16	14	13	9	17	29	27	34	43	0	0	0		0
80-84	63	62	56	60	49	12	19	16	14	9	25	19	27	26	41	0	0	0		0
>=85	57	48	66	62	54	17	23	13	15	14	25	29	22	22	32	1	0	0		0
5-14	42	43	50	34	43	22	26	25	35	17	36	31	24	31	38	0	0	1		2
15-24	36	35	42	31	39	20	24	21	28	21	44	41	36	41	37	0	0	1		3
25-64	40	34	36	39	35	19	20	20	16	15	41	45	43	45	49	0	0	1		2
65-...	61	53	55	50	45	15	16	13	13	10	24	31	32	36	45	0	0	0		0
30-40	37	32	33	37	39	23	24	25	15	15	40	44	42	49	43	0	0	1	0	3

D) ELEBITASUN MOTA

26. taula.. Elegitasun-motaren bilakaera adin-tarteka, urtez urte. iturria: Biztanleriaren eta etxebizitzaren zentsuak. EUSTAT.

	Euskaldun zaharrak						Jatorrizko elebidunak						Euskaldun berriak					
	86	91	96	01	06	11	86	91	96	01	06	11	86	91	96	01	06	11
Guztira	86	86	80	77	75	74	6	4	5	7	8	9	8	10	14	15	18	17
5-9	60	64	58	66	68	49	14	10	14	14	12	16	26	27	29	20	20	35
10-14	65	63	57	62	64	62	16	7	9	13	15	12	19	30	34	25	21	26
15-19	79	72	57	58	59	59	12	6	9	11	13	16	9	22	34	31	28	26
20-24	84	85	67	61	56	61	8	4	10	9	11	15	8	11	23	30	33	24
25-29	88	88	80	68	61	62	6	4	7	8	9	10	6	9	13	23	30	27
30-34	93	91	83	75	65	65	2	3	5	9	8	10	4	6	12	16	27	25
35-39	94	92	86	78	70	73	2	2	4	8	9	8	4	6	10	14	22	19
40-44	95	93	88	78	75	75	1	2	4	9	8	9	3	4	8	13	18	16
45-49	93	95	93	85	75	78	2	2	2	5	9	9	4	3	5	10	17	13
50-54	96	96	92	86	82	81	2	2	2	5	6	9	2	3	6	8	12	10
55-59	97	94	93	90	85	84	1	2	2	3	5	6	2	4	5	7	10	10
60-64	96	96	94	93	89	87	2	2	2	3	3	6	3	3	4	5	8	8
65-69	97	96	94	93	93	90	2	2	2	3	3	4	1	2	4	4	5	6
70-74	97	97	94	94	92	93	2	2	1	3	3	3	2	2	5	3	5	5
75-79	96	99	97	95	93	93	1	1	1	3	3	3	2	1	2	2	3	5
80-84	97	97	98	95	96	96	1	1	1	1	3	3	1	2	1	3	2	2
>=85	93	97	94	97	95	95	5	0	2	2	2	2	1	3	4	2	3	4
5-14	62	63	57	64	66	55	15	8	11	13	13	14	23	28	32	23	21	30
15-24	81	78	61	60	57	60	10	5	9	10	12	15	9	17	29	30	31	25
30-40	94	92	85	76	67	69	2	2	5	9	8	9	4	6	11	15	25	22
25-64	94	93	88	80	74	75	3	2	4	7	7	9	4	5	8	13	19	17
65-...	96	97	95	94	93	93	2	1	1	3	3	3	2	2	3	3	4	4

E) EAETIK KANPO JAIOTAKO BIZTANLEAK

27. taula.. EAetik kanpo jaiotakoen bilakaera adin-tarteka, urtez urte. iturria:

Biztanleriaren eta etxebizitzaren zentsuak. EUSTAT.

	1996	2001	2006	2011	2014
0-4	1	3	5	3	3
5-10	1	3	9	9	9
10-14	3	3	8	11	12
15-19	4	4	8	11	12
20-24	4	5	13	11	15
25-29	5	7	16	21	21
30-34	9	10	15	19	22
35-39	13	10	15	17	20
40-44	21	18	13	16	16
45-49	33	27	21	14	17
50-54	34	34	28	21	16
55-59	37	34	34	28	22
60-64	41	39	34	34	33
65-69	30	35	39	33	32
70-74	24	29	34	39	36
75-79	18	18	30	34	41
80-84	16	19	18	28	29
85-89	16	13	15	19	24
90-94	19	21	10	15	12
95-...	35	24	13	10	9
GUZTIRA:	18	18	20	21	21
0-14	2	3	8	8	8
15-24	4	5	11	11	13
25-64	23	21	21	21	21
65-...	23	26	29	31	32
30-40	11	10	15	18	21

